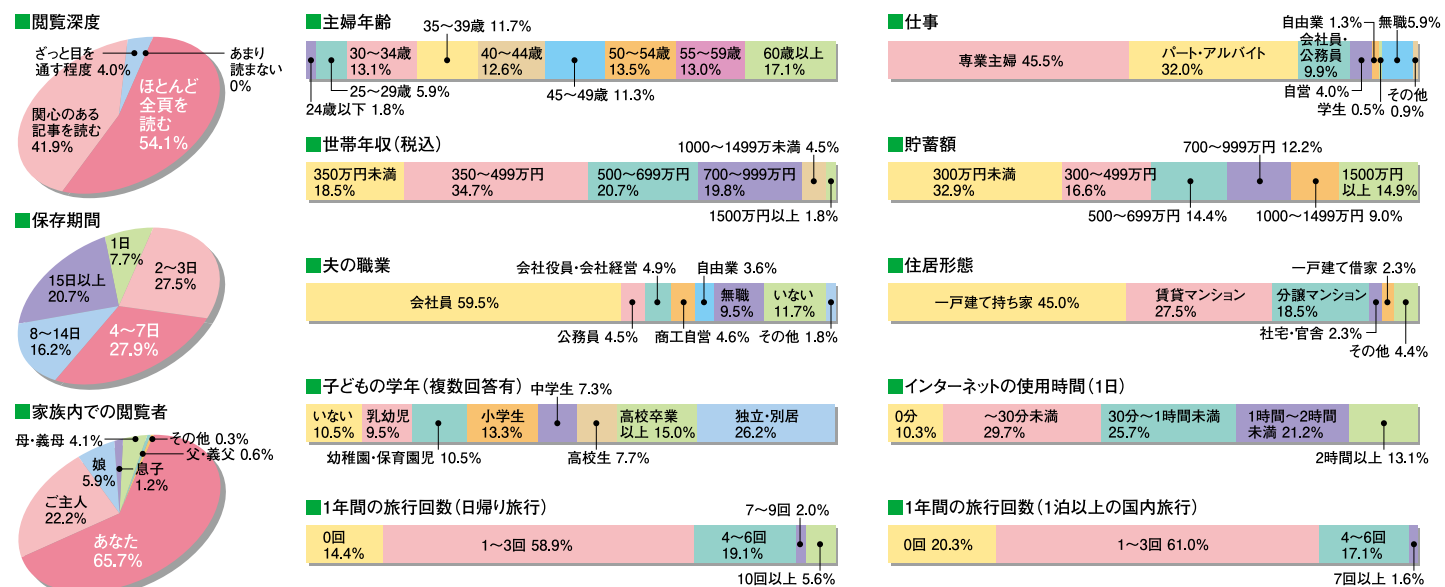


DATA

データで見るリビング新聞の媒体特性と読者プロフィール

●データ:2013年読者アンケートより

高い回収率を誇る読者アンケートを背景にした、リビング名古屋エリアのマーケティングリサーチ



NET WORK

全国48エリア・発行総部数 約700万部
 リビング新聞 ネットワーク



●配布部数は(社)日本ABC協会「フリーペーパー発行社レポートの地区別分析部数」に2018年7~12月実施の改訂部数を反映した次回調査時の予測部数に基づく。一部、報告予定部数。「東京リビング」は月3回産経新聞木曜朝刊と同配されるものです。●提携紙はネットワークの集計部数には合計されていません。●盛岡、土浦、奈良、沖縄にも広告提携紙があります。●(社)日本ABC協会に加盟。信頼の部数です。●掲載基準を厳しく、読者保護を徹底しています。

■ 記事・広告のお問い合わせ

Living 名古屋リビング新聞社

本社 / 〒460-8475 名古屋市中区新栄1-6-15
 TEL 052-269-9512(営業局) FAX 052-269-9528

■ 扱い広告会社

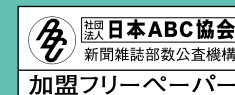
この資料の内容は2019年5月現在のものです

LIVING

LIVING リビング新聞

総合媒体資料

主婦を動かす「カギ」
 ここにあります。



加盟フリーペーパー

Living 名古屋リビング新聞社

(社)日本ABC協会が認証した
正確な配布部数

確実にターゲット=主婦に届きます

AREA

女性の視点で、
主婦・女性のために
創ります。

読者モニター・イベント参加・リビングレディ・アンケート。常に多くの女性の声が集まるリビング新聞は、こうした声を編集面だけでなく、広告情報の発信にも活用できる2WAY媒体。また、速報性が必要な報道媒体と異なり、3~6か月先まで計画的に設定されており、企業情報・広告情報と編集記事との効果的な連携が可能です。

注目率の高い、
ペイドパブリシティ。

リビング新聞の特徴の一つがペイドパブリシティ。ディスプレイ広告とは異なり、記者が「読者」の立場で客観的に取材・編集します。広告情報を地域の生活情報に加工し、強い説得力をもって読者に訴えかけます。

信頼の部数。
日本ABC協会の
会員です。

リビング新聞は、社団法人日本ABC協会に発行社会員として加盟しています。厳格な部数公査を経て認証される部数は、非常に正確で信頼できる媒体としての証となります。またフリーペーパーだからこそ、風俗営業広告の排除をはじめとする厳しい掲載基準を設定。読者保護を徹底しています。



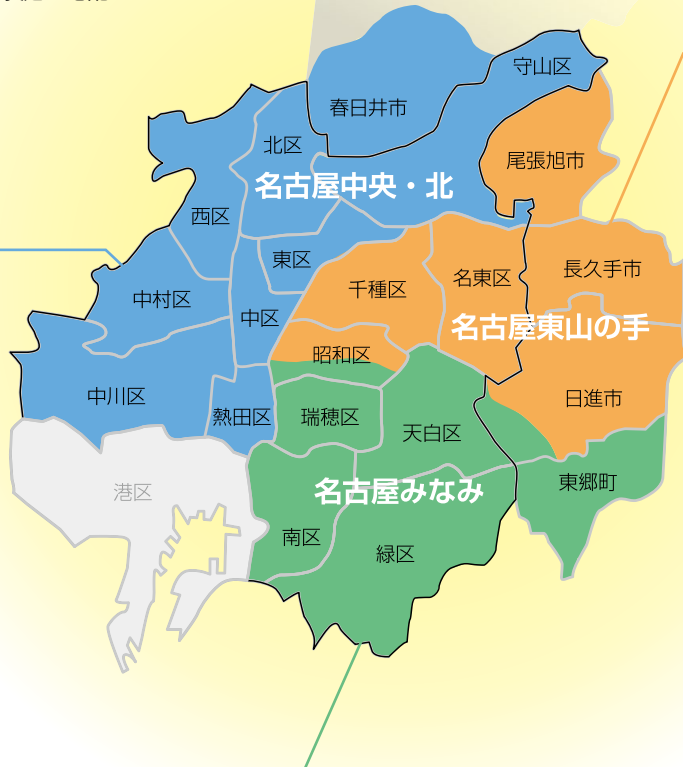
ますますエリアマーケットニーズに対応するメディアへ。 名古屋圏—250,290部

媒体概要

- 体裁 / タブロイド判・13段組
- 発行日 / 月2回金曜日付発行
- 配布日 / 木曜日・金曜日配布
- 配布方法 / 独自組織「リビングレディ」が一般家庭に宅配

リビング名古屋中央・北 83,750部	
東区	7,580部
中区	3,450部
北区	18,480部
西区	14,240部
中村区	8,990部
中川区	9,430部
熱田区	3,040部
守山区	14,310部
春日井市	4,230部

リビング名古屋みなみ 83,440部	
緑区	40,690部
天白区	24,470部
瑞穂区	9,700部
昭和区	1,500部
南区	2,600部
日進市	1,800部
東郷町	2,680部



リビング名古屋東山の手 83,100部	
千種区	12,050部
名東区	41,190部
昭和区	6,410部
長久手市	12,700部
日進市	7,500部
尾張旭市	3,250部

配布の担当は地域事情に精通した

リビングレディ

リビング新聞が40年前に誕生して以来、その配布を担当することで共に歩み続けてきた(株)リビングプロシード。長年に渡り蓄積されたノウハウで、配布エリアをきめ細かくブロック分けし、そこに生活居住する主婦を「リビングレディ」として組織化、全国で現在16,500人が活躍しています。「私が住む町に、私たちのリビング新聞をお届けする」誇りを持って、リビング新聞と読者のコミュニケーターの役割を果たします。

一戸に一部。リビングレディが確実にしっかりと読者の手元へ届けます。

リビングプロシード

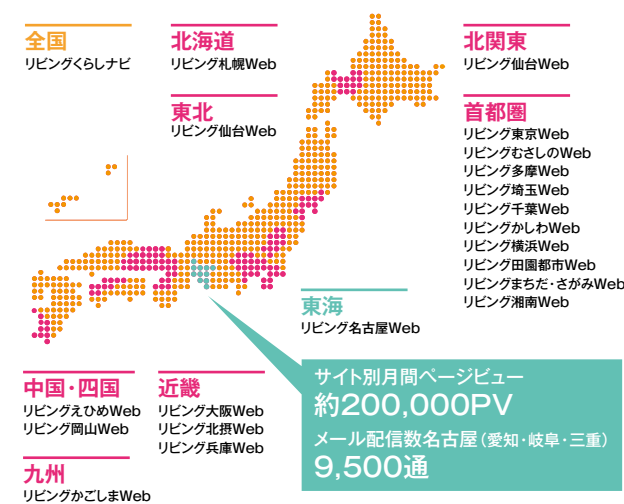
WEB



「リビングWeb」は、全国の主婦のための生活・地域情報サイトです。ニュースやコラムなど、暮らしに役立つナショナル情報を配信する「リビングくらしナビ」と、おでかけ・グルメなど地域密着のローカル情報を配信する20の地域サイト「リビング地域Web」で構成しています。

月間ページビュー	約650万PV
月間ユニークユーザー数	約280万UU
会員数	約52万人

※各アクセス数値はGoogleアナリティクス調べ 2018年11月時点



サイト別月間ページビュー
約200,000PV
メール配信数名古屋(愛知・岐阜・三重)
9,500通

リビング名古屋web TOPページ <https://mrs.living.jp/nagoya/>



レギュラータイアップ PC/SP両対応 (SPは最適化ページ)

200,000円/4週間
※オリジナルタイアップ記事 ※記事はアーカイブされます。
※ページ追加の場合は別途お見積りもいたします

TOPページ/フィーチャーバナー
(掲載期間内のうち1週間) ※レギュラータイアップのみ

TOPページ/おすすめ情報(上記期間以外)

バナー広告/1週間 ※2018年10月時点

- ①レギュラーバナー 15,000円/4,000-9,000imp
- ②ラージレクタングル 15,000円/4,000-9,000imp
- ③ハーフページ広告 25,000円/4,000-9,000imp
- ④PRボックス 15,000円/6,000-12,000imp

ダイレクトメール ※1日1社限定

●名古屋 100,000円/9,500通(0.6-2.0%)

入稿について

広告掲載料金(1エリアあたり) ※以下の料金には、消費税は含まれておりません。

広告種類	スペース	名古屋東山の手 名古屋みなみ 名古屋中央・北
ペイドパブリシティ	1段あたり	100,000円
	1頁特設料金	1,000,000円
ディスプレイ	1段あたり	80,000円
	1頁特設料金	800,000円
	1・終面 全3段	300,000円
	終面 全4段	400,000円
スポット広告	1・終面 突出し(60mm×3段)	100,000円
	1・終面 題字横(ヨコ60mm×タテ20mm)	40,000円
リビング求人情報	A枠(ヨコ40mm×タテ51mm)	25,000円
	B枠(ヨコ82mm×タテ51mm)	45,000円
	C枠(ヨコ166mm×タテ51mm)	90,000円

広告原稿サイズ

1ページ	タテ375mm×ヨコ250mm		
2ページ完全見開き	タテ375mm×ヨコ516mm		
タテ1段	27mm	ヨコ全段	250mm
2段	56mm	1/2段	124mm
3段	85mm	1/3段	82mm
4段	114mm	1/4段	60mm
5段	143mm		
6段	172mm		
7段	201mm		
8段	230mm		
9段	259mm		
10段	288mm		
11段	317mm		
12段	346mm		
13段	375mm		

入稿方法

- 基本的な注意事項
 - ペイドパブリシティは、名古屋リビング新聞社が編集・制作致します。
 - ディスプレイ広告は、完全デジタルデータで入稿してください。
 - 入稿前に必ずデータチェックをしてください。
 - 広告領域の明示
原稿は、正しい原稿サイズに合わせてください。原則としてケイ線で囲む(太さ0.3pt以上の線)、色を数多くして広告領域が明示されるよう制作してください。トンボ指定による裁ち切りなどの原稿は入稿できません。
 - 入稿締切について
弊社営業担当者にご確認の上、ご注意ください。工程途中に祝・祭日が入る場合は、締め切りが繰り上がります。
 - ディスプレイ広告入稿時に必要なもの
 - ①CD-R(MACフォーマット)またはDVD-R(MACフォーマット)。※フロッピーディスク・MOは不可。※入稿データは必ずバックアップを保管ください。※ディスク1枚につき1物件(広告主)の必要なデータのみ入れてください。
 - ②入稿最終データの出力見本紙(PSカラー出力機で出力したもの)
 - ③入稿最終データの「データ内容確認書」(弊社営業担当者よりお渡します)
- ディスプレイ広告制作についてのご注意
 - MacintoshまたはWindowsで制作した「Adobe Illustrator CS5.5」を推奨。もしくは「PDF/X1-a:2001(日本)」形式のPDFデータ。CS5.5以上のバージョンで制作された場合は、PDF「PDF/X1-a:2001(日本)」形式での入稿を推奨します。
 - CS5.5以上のバージョンでの「Adobe Illustrator EPS」ファイルも受け付けますが、「データ内容確認書」とデータ内容が異なる問題が起こった場合、弊社では責任を負いかねます。あらかじめご了承ください。※Windowsで作成したデータも同様です。※Adobe Illustrator

「ai保存」形式は受付不可です。

- 「Adobe Illustrator」での制作注意点
 - 色指定
 - 色はCMYK(プロセスカラー)の色指定のみで制作してください。
 - ※特色(DIC)やRGBカラーによる色指定は禁止。
 - カラー部分にはオーバープリントを設定しないでください。設定した場合には、色の混濁、文字の消失といったトラブルにつながりますので十分注意してください。
 - 色指定の際、CMYK合計260%以内の色を使用してください。
 - 黒ベタは「BK100%」指定をお願いします。※CMYKがけ合わせの黒ベタの色指定は使用しないでください。
 - 線はペイントの「塗り」ではなく「線」を選択し、色・線幅(0.3pt以上)を指定してください。
 - 文字
 - 使用フォントはすべてアウトライン化
アウトライン化により、フォントの出力トラブルはなくなります。また、アウトライン化後に、フォント情報が存在しないことを確認してください。
 - グラデーション、パターン、ブラッシュツール
 - レイヤー
 - 複数のレイヤーは一つレイヤーに統合し、レイヤーオプションは「表示」「アクト」には必ずチェックをいれてください。
 - グラデーション、パターン、ブラッシュツール
 - 印刷時に色が被る、色がとんでしまうなどの現象が起こることがあります。「分離・拡張」「ラスタライズ(カラーモード:CMYK)」などの処理を行ってください。
 - 不要なオブジェクト、孤立点の削除など
 - 孤立点の有無をチェックし、不要な孤立点を削除してください。
 - レイアウトデータのオブジェクトにはロックをかけないでください。
 - 原稿サイズより大きい画像やオブジェクトなどは、マスク処理を行ってトリミングを行ってください。※「塗り」が白のオブジェクトを広告領域外に

重ねることはラブルの原因になります。

- データ保存はEPS形式をお願いします。
 - 互換性は、制作したバージョンと同じにしてください。バージョンダウンは絶対にしないでください。下位バージョンに落ちた際、仕上がりが変わってしまう場合がありますので注意してください。
 - オプションは、「配置した画像を含む」(配置した画像があるときは必ず)、「CMYKポストスクリプト」にチェックをいれてください。
 - ポストスクリプトは「レベル2」を指定し、プレビューは「TIFF(8-bitカラー)」を指定してください。
 - 配置した画像等を修正した場合、修正後にIllustratorの出力データを保存してください。完成後に画像等を修正した場合は、再度保存を行ってください。
- 「Adobe Photoshop」での画像データ制作注意点
 - 画像解像度
 - 掲載サイズの実寸で350dpi
 - ロゴなどの線画(モノクロ2値)は1200dpiでスキャニングするか、Illustratorでレラスして使用してください。
 - モードと保存形式
 - モードは、カラーはCMYK、モノクロはグレースケールにしてください。RGBモードは不可。
 - 保存形式は、EPS形式で、EPSオプションの指定は、プレビューは「TIFF(8bit/pixels)」、エンコーディングは「JPEG-最高画質(低圧縮率)」、「ハートンスクリーン情報を含める」「トランスパ関数を含める」「ポストスクリプトカラー管理」はチェックしないでください。
 - 画像データの再現性について・インク総量の制限
 - インクの量が多すぎるとよれが生じたり、きれいに印刷できない場合(裏写り、色が他の面に写るなど)があります。
 - 画像をCMYKの4色分解した時、4色合計で260%以下におさえていただくようお願いしています。